

## UNIDAD IV

### La gran inundación de 1899



Por las memorias del Padre A. Stefenelli, conocemos en detalle como fue la inundación en el valle del río Negro el año 1899.

El 1° de junio de ese año llegó a Choele Choel el tren presidencial en el que llegaba el presidente Julio A. Roca y su comitiva para la inauguración del ferrocarril cuyas vías ya llegaban hasta la confluencia.

Al llegar a Chelforó debió regresar apresuradamente porque las aguas ya amenazaban invadir los terraplenes y la ceremonia de inauguración se realizó en los mismos vagones.

El 18 de julio, el Padre fue a caballo hacia la confluencia y comprobó que la corriente invadía todo el valle. Volvió a todo galopar y en unos carros hizo cargar bolsas con comestibles, colchones, frazadas, etc. y trasladó hacia la barda norte a los huérfanos que tenía en el colegio San Miguel y a las hermanas de María Auxiliadora y sus niñas. Allí pasaron la noche en unas carpas que les proporcionó el jefe de estación. En sus memorias escribió : "Al alba del 19 contemplábamos desde nuestras bardas, el mar de aguas turbulentas que se extendía por todo el ancho del valle, de sierra a sierra; sólo sobresalían en el medio las cimeras de los altos sauces y álamos de las orillas del río. El pueblo se había sumergido y muchas casas habían desaparecido..."

"La vida en el campamento fue penosa, ya que los comerciantes no hallaban casi nada en sus casas semidestruidas. En todo el campamento de los desamparados pobladores no había más sal que la bolsa de 60 kilos que nosotros habíamos traído. Todos venían a pedir y el mismo coronel acudía con su pedazo de papel en la mano y se lleva-

ba su parte que conservaba como oro en el bolsillo".

Esta inundación determinó que el coronel Jorge J. Rhode, cambiara el emplazamiento del pueblo Roca al lugar que ocupa actualmente.

### GUIA DE ESTUDIO Y EVALUACIÓN :

- 1.- ¿Qué razas indígenas habitaron el suelo de Río Negro?
- 2.- Explica cómo eran, qué hacían, cómo vestían, qué creían. Explica las relaciones entre indios y blancos.
- 3.- Nombra algunos exploradores y misioneros.
- 4.- ¿Cuándo fue creado el Territorio Nacional de Río Negro? ¿Quién fue su primer gobernador? ¿Cuándo fue declarada provincia? Nombra los gobernadores constitucionales.
- 5.- ¿Conoces el significado de algunos términos indígenas?
- 6.- ¿Qué departamentos aumentan más su población? ¿Por qué?
- 7.- Nombra los departamentos y sus ciudades más importantes. Señálalos en un mapa.
- 8.- ¿Qué población tiene Río Negro y sus principales ciudades?
- 9.- Explica como está compuesta la población rionegrina.
- 10.- ¿Cómo fue la colonización y el crecimiento de las diversas zonas de Río Negro?

# UNIDAD IV

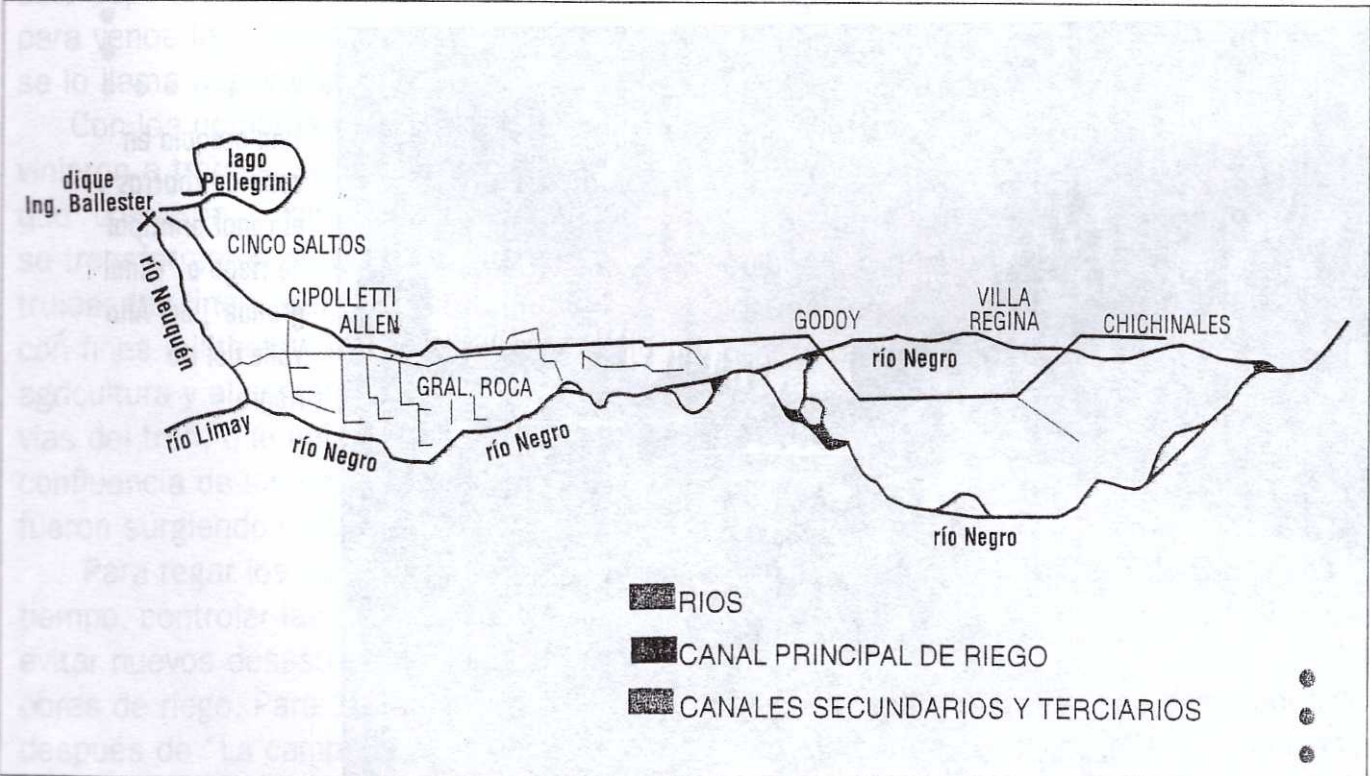
## LAS OBRAS DE RIEGO

En 1884, cuando estaban terminando las expediciones militares contra los indígenas del Neuquén y del resto de la Patagonia, los pobladores del valle del río Negro comprobaron que era muy difícil desarrollar cultivos, ya que llovía muy poco. Era necesario, entonces, construir un sistema de riego artificial. Algunos jefes militares se encargaron de contratar técnicos y es así como se construyó el "canal de los milicos."

¿Qué era el canal de los milicos? Era un canal que tomaba sus aguas del río Neuquén, cerca de la confluencia con el Limay. El canal iba desde Cipolletti, hasta

lo que es hoy Cervantes. Se lo llamó canal de los milicos porque en su construcción, a pala y pico, trabajaron algunos soldados aunque, en realidad, quienes más trabajaron fueron los peones, indígenas sometidos y hasta presos que fueron trasladados especialmente para hacer este trabajo.

La falta de una autoridad competente que se hiciera cargo de la cuestión del riego, llevó a vecinos de distintas colonias a formar cooperativas de irrigación en las que ponían trabajo y dinero. Aún así los problemas continuaban. El "canal de los milicos" fue insuficiente, tanto para el riego como para impedir la creciente del río, por lo que se contrató al ingeniero italiano César Cipolletti, quien proyectó una gran obra de riego, que incluía diques y canales desviadores del exceso de agua del río Neuquén. Con estas aguas sobrantes se formó un lago artificial: el Pellegrini. Estas importantes obras comenzaron a construirse en 1910 y tardaron muchos años en



El sistema de riego en el Alto Valle del río Negro

ser terminadas. Pero a medida que se hacían, otras colonias y otros poblados iban surgiendo.

El sistema de riego consistía y consiste en la actualidad, en un canal principal, que toma sus aguas del río Neuquén. De él salen muchos canales y, de cada uno de estos canales, las acequias, que son las que llevan el agua a las chacras.

Un tramo del antiguo "canal de los milicos" todavía existe, aunque modificado. En general Roca es conocido como "el canalito", integrado como canal secundario del sistema de riego. En Cipolletti y con el viejo nombre de "canal de los milicos", una parte aislada y desatendida funciona como desagüe.

Muchos años después, a partir de 1970, se construyeron otras obras, que no sólo tienen como fin controlar las crecidas de los ríos sino que, y es lo principal, sirven para generar electricidad. Se trata de El Chocón, Alicura, Pichi Picún Leufú y otras menores en el río Limay y Cerros Colorados en el río Neuquén. La energía



Una acequia en zona de chacras y el canal principal de riego o "canal grande", del Alto Valle del río Negro.

eléctrica que producen las centrales que están instaladas en ellas es enviada, a través de líneas de alta tensión, a Buenos Aires. La promesa de distintos gobiernos de utilizar estas enormes obras, que se siguen construyendo, para extender el sistema de riego a una mayor cantidad de tierras, aún no se ha cumplido.

Pero volvamos al pasado. Estábamos viajando por los años 1880 y 1910. Vimos que como consecuencia de las expediciones militares contra los indígenas, el gobierno se apropió de todas las tierras y las comenzó a vender. Llegaron entonces los colonos, hombres, mujeres y chicos venidos de países muy lejanos para trabajar la tierra. Otras parcelas, que se dividieron en lotes llamados chacras, quedaron en poder de algunos militares como premio por haber combatido contra los indígenas. Y otras parcelas más fueron compradas por personas muy adineradas de Buenos Aires, que tanto las usaban para el cultivo como para la cría de ganado. En algunos casos, estos dueños nada hicieron con las tierras: sólo esperaron a que su precio subiera para venderlas y ganar más dinero. A esto se lo llama especulación.

Con los hombres y las mujeres que vinieron a trabajar se formaron colonias que crecieron y, con el pasar del tiempo, se transformaron en pueblos. Fueron construidas las líneas del ferrocarril, primero con fines militares y luego para impulsar la agricultura y el comercio. Acompañando las vías del tren, que unía Bahía Blanca con la confluencia de los ríos Neuquén y Limay, fueron surgiendo más pueblos.

Para regar los cultivos y, al mismo tiempo, controlar las crecidas de los ríos y evitar nuevos desastres, se construyeron obras de riego. Para 1930, cincuenta años después de "La campaña al desierto", estos eran los pueblos que existían en el valle del río Negro:

### **AÑO DE SURGIMIENTO DE LOS PUEBLOS DEL VALLE DE RIO NEGRO**

<b>Viedma</b>	<b>1779</b>
<b>General Conesa</b>	<b>1869</b>
<b>Choele-Choel</b>	<b>1879</b>
<b>Chichinales</b>	<b>1879</b>
<b>General Roca</b>	<b>1879</b>
<b>Darwin</b>	<b>1898</b>
<b>Lamarque</b>	<b>1900</b>
<b>Cipolletti</b>	<b>1903</b>
<b>Allen</b>	<b>1910</b>
<b>Cervantes</b>	<b>1908</b>
<b>Contraalmirante Cordero</b>	<b>1910</b>
<b>Luis Beltrán</b>	<b>1911</b>
<b>Cinco Saltos</b>	<b>1914</b>
<b>Luis A. Huergo</b>	<b>1914</b>
<b>Villa Regina</b>	<b>1924</b>

### **¿DE QUE VIVIAN?**

Para conocer mejor de qué vivían los rionegrinos de aquellos primeros años, cercanos todavía a las expediciones militares contra los indígenas, vamos a recorrer por partes el territorio de lo que hoy es nuestra provincia.

Según el lugar al que llegaron los colonos, o donde fueron obligados a vivir los indígenas, fueron los trabajos que realizaron. Por eso, vayamos por partes y comencemos por el:

### **ALTO VALLE DEL RIO NEGRO ENTRE 1880 Y 1930**

El primero de los cultivos destinados a la comercialización fue la alfalfa, una parte de cuya producción se vendía, en especial, a Buenos Aires. Y otras tierras, con ese



Una calle de  
General  
Roca, en  
1915.

mismo cultivo, se destinaron para alimento de animales como los caballos, porque en los años en que comenzó a desarrollarse esta zona no había automóviles y los caballos eran necesarios para tirar de carros, arados y sulkys. Y cuando a partir de 1920 comenzaron a verse algunos automóviles, igual siguieron andando las tropas de carretas que llevaban y traían mercaderías y también los carros y los sulkys.

Sembrar alfalfa tenía sus ventajas: crecía fácilmente, mejoraba la calidad de las tierras, resistía el frío y las heladas y, como ya dijimos, se vendía a buen precio en los lugares a donde se la trasladaba en ferrocarril.

También a principios de 1900, algunos colonos decidieron plantar vides para elaborar vinos. Una parte de esos colonos se juntaron en cooperativas, mientras que otros trabajaron solos. Cada cooperativa estaba formada por un grupo de productores que trabajaban juntos para abaratar los costos de lo que producían y repartir las ganancias de manera más igualitaria.

Para elaborar los vinos también se

construyeron las primeras bodegas. A algunos les fue muy bien con este trabajo y a otros, en cambio, no. Por eso es que muchos tuvieron que abandonar estas tareas.

### **¿Por qué a algunos colonos y a algunas cooperativas les fue mal?**

Porque muchos habían pedido préstamos para comprar sus chacras, semillas y herramientas y a pesar de todo lo que trabajaban, no lograban reunir el dinero necesario para devolverlo. Por eso tuvieron que vender sus chacras a personas o a empresas que tenían más dinero.

### **¿Y por qué, si trabajaban tanto, les iba mal?**

Porque algunos no conocían el tipo de suelo y sembraban plantas que no se adaptaban a esas condiciones o al clima. O les faltaba agua para el riego y toda la cosecha se les perdía. En otros casos hubo conflictos, peleas entre algunos miembros de las cooperativas que, al fin, se disolvieron.

Estas tierras del Valle, entonces,

estaban divididas en lotes que se llamaban chacras y mientras en la mayoría se cultivaba alfalfa, otras se dedicaban al cultivo de vides o al de hortalizas y legumbres que se vendían para el consumo de los mismos pobladores.

### MIENTRAS TANTO, EN EL VALLE MEDIO

En la isla de Choele Choel, los colonos habían construido un sistema de riego no muy bueno ni suficiente para regar grandes extensiones de tierras. Por eso, en estos años de principios de siglo, colonos como los galeses se dedicaron a cultivar alfalfa, hortalizas, cereales como la cebada, el trigo y el maíz y algunos frutales. Pero como en la mayor parte de la isla el riego no era bueno, preferían criar ganado.

52 La falta de un buen sistema de riego, que tardó muchísimos años en ser construido, sumado a que muchos lotes o chacras fueran comprados por personas de Buenos Aires para especular (*¿se acuerdan de lo que quiere decir esta palabra?*), hizo que en esos años, el crecimiento de la población fuera poco. Sin embargo, con los pocos que llegaron se fundaron pequeños poblados, como Lamarque y Luis Beltrán, que se agregaron a Choele Choel.

No fueron muchos los colonos que se instalaron en Chimpay y Belisle, pero quienes lo hicieron, sembraron toda clase de hortalizas y plantaron frutales que regaban con el agua que sacaban del río con bombas. Años después, también ellos tuvieron canales de riego.

En General Conesa, al principio de 1900, había muy pocos pobladores.



Los primeros colonos y uno de sus tantos trabajos: el tambo.

Muchos habían abandonado el lugar ya que, al no tener cómo regar las tierras, era muy difícil mantener los cultivos.

Sólo quedaban algunos colonos y algunas familias indígenas que sobrevivían con lo que conseguían de unos pocos cultivos cerca del río y fabricando y vendiendo artesanías.

## **MIENTRAS TANTO, EN EL VALLE INFERIOR**

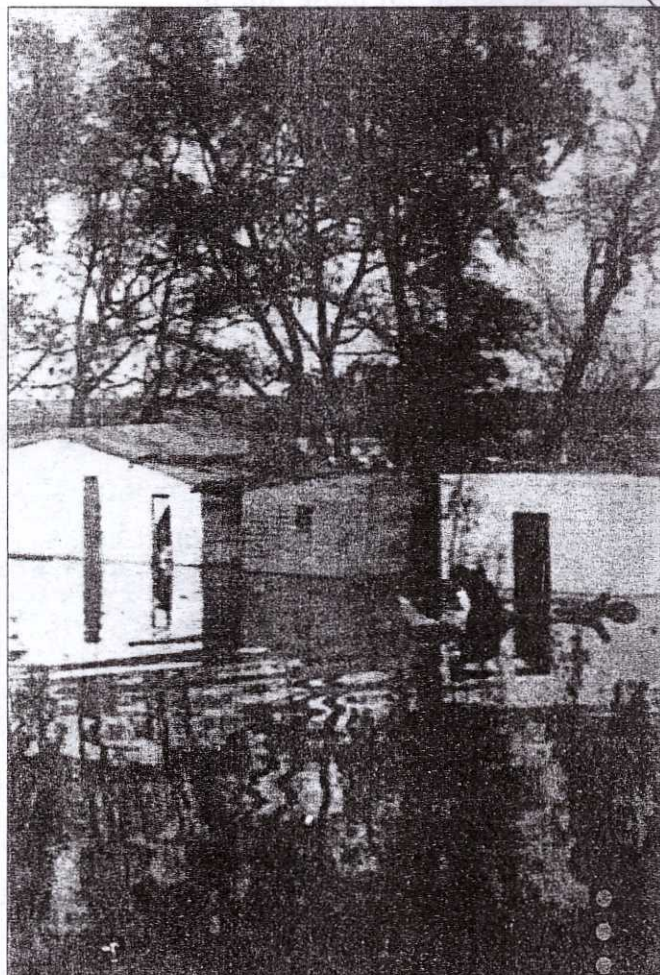
La cría de ganado ovino en las tierras cercanas a Viedma, comenzó al finalizar las expediciones contra los indígenas. Personas de Buenos Aires y Santa Fe y otras llegadas del extranjero, ingleses sobre todo, que ya se dedicaban a explotar este tipo de ganado y tenían bastante dinero, fueron comprando enormes extensiones de tierras (estancias).

Estas personas -los terratenientes-, que a veces formaban una sociedad, compraron muchísimas tierras en Río Negro y toda la Patagonia. Los pequeños propietarios, que no siempre tenían todos los papeles para demostrar que eran dueños de esos campos, los fueron perdiendo. Los grandes estancieros se apropiaron de ellas.

Estos estancieros, que no vivían en esta región, contrataban encargados y peones para que se ocuparan del trabajo con los animales.

Unas pocas personas se dedicaron, cerca de la costa del río, a cultivar cereales.

Los pocos colonos que se animaron a instalarse por esta zona no tuvieron mucha suerte pues el gobierno no les dio ninguna ayuda, ni siquiera construyendo obras para el riego. En cambio, quienes sí tenían ayuda eran los estancieros, que pudieron seguir comprando tierras. Es por eso que los colonos terminaron abandonando todo.



Muchos de los pueblos recién surgidos sufrieron los efectos de grandes inundaciones.

## **MIENTRAS TANTO, EN EL VALLE DEL RÍO COLORADO**

También por aquí las personas de mucho dinero de Buenos Aires compraron tierras para criar ganado. Pero en realidad, durante los primeros años después de la campaña militar las tierras estuvieron abandonadas.

Con la llegada del ferrocarril, en 1897, estos estancieros comenzaron a criar ganado. Esta tarea la realizaban encargados y peones que se instalaron a vivir por estos lugares. Algunos lo hicieron en un lugar llamado Buena Parada y otros en los alrededores de la estación de tren Río Colorado. También se instalaron algunos almaceneros y se instalaron una

comisaaría y un Juzgado de Paz. En 1915 se produjo una catástrofe: la gran creciente del río Colorado destruyó gran parte de las viviendas de Buena Parada y los habitantes de la población se unieron a los que vivían alrededor de la estación de Río Colorado. Fue así como este pueblo comenzó a crecer.

Muy pocos fueron los colonos que, en un comienzo, llegaron para trabajar la tierra. Producían alfalfa, hortalizas, vides y frutales. La colonia más importante de este tipo fue la colonia Juliá y Echarren.

### PERO ENTRE 1880 Y 1930, NO TODOS VIVIAN DEL TRABAJO DE LA TIERRA Y DEL CUIDADO DEL GANADO EN LOS VALLES DE LOS RIOS NEGRO Y COLORADO

Había otras personas que trabajaban en:

**COMERCIOS:** en todos los poblados había almacenes de ramos generales que vendían alimentos como harina, arroz y

yerba, pero también ropa, semillas y herramientas. Con el paso de los años, fueron instalándose otros comerciantes que se dedicaron a vender un solo tipo de elementos. Aparecieron los corralones de materiales para la construcción, las farmacias y las ferreterías. Los almacenes de ramos generales no sólo estaban en los poblados, sino también en el medio del campo, como veremos más adelante.

**OBRAS:** las obras para el ferrocarril y para el riego necesitaron de técnicos y de obreros. Muchas de las personas que trabajaron en ellas decidieron quedarse a vivir cuando se terminaron las obras. También había trabajadores en las estaciones del ferrocarril.

**EDUCACION:** entre 1880 y 1930 se fueron creando escuelas en distintos lugares. La mayoría eran escuelas primarias y, por lo tanto, llegaron maestros de Buenos Aires y de otras provincias para enseñar. Pero las escuelas no eran muchas y sí eran muchísimos los chicos que no asistían porque vivían muy lejos o porque



En el "almacén de ramos generales" se compraba y vendía de todo.

## UNIDAD IV

**PERO EL TRABAJO DE LOS HOMBRES, LAS MEDIDAS DE  
DISTINTOS GOBIERNOS Y EL PASO DE LOS AÑOS  
CONTINUARON CAMBIANDO MUCHAS COSAS EN RIO NEGRO,  
MIENTRAS OTRAS PERMANECIAN MAS O MENOS IGUAL**

Volvamos a recorrer Río Negro, pero ahora viajaremos desde **1930** hacia nuestros días.

### EL ALTO VALLE DEL RIO NEGRO

Como ya dijimos, la alfalfa era el cultivo principal desde la llegada de los primeros colonos. También, pero en menor cantidad, viñedos y algunas hortalizas y frutales.

Pero más o menos para 1930, muchas cosas estaban cambiando en el mundo y, en especial, en Europa y los Estados Unidos de Norteamérica. Muchos de esos cambios afectaban a la Argentina y, como siempre, los cambios en Buenos Aires producían cambios en Río Negro.

**¿Cuál fue el cambio más importante que se produjo en el Alto Valle del río Negro?** Pues que los cultivos de alfalfa fueron reemplazados por el cultivo de árboles frutales, entre los que sobresalían perales y manzanos.

Para entender mejor este cambio vamos a retroceder un poquito en el tiempo, hasta llegar al momento en que se instaló el ferrocarril en el Valle. Eso ocurría a principios del 1900, cuando una empresa privada, la Compañía del Sud, era su propietaria. Tanto



En los primeros galpones de empaque trabajaban muchos niños, como en "La Mayorina", de Cipolletti.

sus dueños como quienes la dirigían no eran argentinos, sino ingleses.

Esta compañía se interesó también por la agricultura e instaló una colonia, cerca de lo que ahora es Cinco Saltos, para



Por su aridez, las tierras del valle exigieron a los primeros colonos un duro trabajo de preparación. ●

experimentar el cultivo de frutales. Los resultados fueron buenos. Por eso, para 1930, que es el año por el que comenzamos esta parte del viaje, la Compañía del Sud creó otra compañía: la Argentine Fruit Distributor (AFD), que quiere decir Distribuidora de Frutas Argentina. Esta nueva empresa sabía que otros países querían comprar manzanas y peras. Por lo tanto, se encargó de que otras personas se interesaran en el cultivo de árboles frutales, mientras que la AFD se encargaba del transporte por tren y de venderla.

Plantar frutales comenzó a ser un buen negocio y así, con el paso de los años 1930, 1940, 1950 ... continuaron creciendo las plantaciones de frutales en el Alto Valle. No sólo crecieron las plantaciones, sino que se probaron nuevas técnicas para el trabajo con los frutales. Al mismo tiempo, comenzaron a instalarse madereras y aserraderos para fabricar cajones y galpones de empaque para embalar las frutas. Y para aprovechar aquella fruta cuya calidad

no hacía posible su venta, aparecieron más tarde las fábricas de sidra y las de jugos.

Otros comenzaron a fabricar máquinas para clavar los cajones. Es decir, que empezó la época de la industrialización. Todo este desarrollo hizo que viniera más gente a vivir al Alto Valle y que hubiera más nacimientos, con lo que la población del Alto Valle continuó creciendo.

Pero no todo lo que se producía eran peras y manzanas. También en esta época, a partir de 1930, llegó un grupo de italianos que prefirió dedicarse, primero, al cultivo del tomate y después, a la fabricación de extracto de tomate, como sucedió en Villa Regina.

Estos cambios en el trabajo, que atrajeron a más personas para vivir en el Alto Valle, hizo que los pobladores solicitaran y apoyaran con su trabajo la creación de más escuelas. Así comenzaron a surgir las escuelas secundarias. Y también los hospitales.

Muchos de aquellos pobladores pudieron edificar sus viviendas y otros

construyeron casas para alquilar. Se hicieron más caminos y algunos de ellos, así como las calles de algunas ciudades, fueron pavimentados. Quedaban pocos carros y sulkys y las personas viajaban en auto, colectivo o tren. También se construyeron algunos puentes para cruzar el río Negro, que hasta ese momento sólo podía ser cruzado en balsas.

También se abrieron más comercios, mejoraron los medios de comunicación, se instalaron teléfonos y emisoras de radio y, muchos años después, llegó la televisión. No todo se hizo al mismo tiempo, sino a medida que pasaron los años 1930, 1940, 1950, 1960, 1970 ...

Pero mientras algunas ciudades del Alto Valle crecían, también crecían en ellas los barrios más pobres, pues continuaba llegando gente de otros lugares de Río Negro y de otras provincias argentinas en busca de buenos trabajos que no podían conseguir.

## AL MISMO TIEMPO, EN EL VALLE MEDIO

Allá por 1920 y 1930, en Choele Choele y sus alrededores seguían con los cultivos de alfalfa, pues todavía no contaban con agua suficiente para el riego. Por eso, la producción de hortalizas y manzanas era muy pequeña. Otro problema que se mantenía era el de la falta de comunicaciones con el resto de la provincia, porque no había caminos ni puentes. Y, además, había leyes del gobierno que no se cumplían en relación con que unas pocas personas retuvieran tierras que no cultivaban, sino que las guardaban para especular.

Es por todo esto que no había muchos interesados en ir a vivir a esos lugares. Recién entre 1945 y 1953 comenzó a

## CONESA

Mientras en el Alto Valle la producción de alfalfa daba paso a la de frutas, ocurrió que en Conesa, un grupo de personas tuvo la idea de cultivar remolacha para producir azúcar y venderla en toda la Patagonia. Al igual que ahora, el azúcar que se consumía en esa época venía de los ingenios de caña de Tucumán y Salta.

Estas personas crearon una empresa e instalaron un ingenio, al que llamaron San Lorenzo. Esta nueva actividad atrajo a más colonos, interesados en trabajar con la remolacha azucarera y la producción empezó a andar bien.

Pero unos años después, unas plagas atacaron las plantas, el transporte se hizo muy caro y los dueños de los ingenios azucareros de Tucumán, que no querían competidores, presionaron al gobierno de Buenos Aires para que les hiciera las cosas más difíciles a los productores de Conesa. Fue así que, finalmente, en 1940 el ingenio San Lorenzo tuvo que cerrar y mucha gente se quedó sin trabajo y tuvo que irse del lugar.

Con el pasar de los años, los pobladores que se quedaron se dedicaron a la agricultura y a la ganadería, pero Conesa nunca volvió a tener tantos pobladores como en la época del azúcar.

cambiar esta situación pues, al fin, se hicieron las obras para el riego. Pero, de todas maneras, se continuaron los cultivos de alfalfa, se destinaron tierras para la cría de animales y, sobre todo en Lamarque, se inició el cultivo del tomate.

También entre los años 1930 y 1950 mejoraron las comunicaciones, se hicieron puentes y surgió otro pequeño pueblo: Pomona. Pero a pesar de estas mejoras, los pueblos no crecieron tanto como lo estaban haciendo, para la misma época, los del Alto Valle.

## AL MISMO TIEMPO, EN EL VALLE INFERIOR DEL RIO NEGRO

Viedma, como recordarán, era y es la capital de Río Negro. Ahí estaban el gobernador, sus secretarios y los jueces. Por lo tanto, en Viedma había, igual que hoy, muchas oficinas en las que trabajaba la gente.

También llegaban a Viedma muchos estudiantes a quienes, como vivían en la escuela, se los llamaba pupilos.

Eran alumnos que venían de otros lugares de Río Negro donde no había posibilidad de estudiar. Pero durante muchos años, Viedma fue una ciudad muy pequeña y bastante aislada. Este aislamiento se empezó a superar a partir de la construcción del ferrocarril y del puente que la unió con

Carmen de Patagones.

Tampoco en los lugares cercanos a Viedma, como Guardia Mitre, vivía mucha gente, ya que las condiciones para la agricultura o la ganadería eran muy difíciles.

Unos cuantos años después, en 1960, esta situación comenzó a cambiar ya que se creó el IDEVI, Instituto de Desarrollo del Valle Inferior, cuya función era desarrollar la zona.

Se hicieron así obras de riego y caminos y se distribuyó la tierra en parcelas. De esa manera, unas se dedicaron al cultivo de hortalizas y frutas, otras para la explotación tambera y otras más, las que tenían menos riego, a la cría de ganado. Llegaron entonces nuevos colonos; algunos compraron sus lotes de tierras y otros alquilaron chacras.



Esquina de las calles Tucumán y Sarmiento en la General Roca de 1940.

## AL MISMO TIEMPO, EN LA COSTA ATLANTICA (SAN ANTONIO A PARTIR DE 1930)

La conexión de las líneas del ferrocarril, desde San Antonio hacia Viedma-Carmen de Patagones y desde allí a Buenos Aires, por un lado y con la Línea Sur por el otro, hizo que la lana se comenzara a mandar directamente por tren al puerto de Buenos Aires. Por lo tanto, la actividad del puerto de San Antonio comenzó a paralizarse. Esto hizo que muchos comercios cerraran y que muchos habitantes abandonaran la población.

A partir de 1940 comenzó la actividad pesquera, pero estaba sometida a permanentes altibajos, ya que la pesca indiscriminada perjudicaba a algunas especies.

Veinte años después se inició la construcción de un puerto más moderno en San Antonio, que demoró muchos años en estar terminado. Por estos años se instalaron también algunas empresas relacionadas con la pesca.

## SIERRA GRANDE

En Sierra Grande hubo un asentamiento indígena. Para fines de 1890, se instaló allí una estación para el telégrafo, una oficina del correo y un Juzgado de Paz. Pero igual era muy poquita la población que fue a vivir a este lugar.

Así pasaron muchos años. Mientras en el Alto Valle del río Negro crecían las poblaciones y se pasaba del cultivo de la alfalfa a la fruticultura, en Sierra Grande todo seguía más o menos igual. Hasta que en 1945 un poblador encontró un yacimiento de hierro. Debieron pasar muchos años más hasta que se iniciaran la extracción y el procesamiento del hierro en grandes cantidades. Esto sucedió con la creación de Hipasam, una empresa en la

## MIENTRAS TANTO, EN EL VALLE MEDIO DEL RIO COLORADO

También aquí, a partir de 1930, se comenzaron a plantar manzanos y perales y, años después, se construyeron nuevos canales de riego. Del mismo modo que en el Alto Valle del río Negro, fueron apareciendo poco a poco algunas industrias relacionadas con la fruticultura, como los aserraderos. Pero la población no aumentó tanto como en el Alto Valle.

que estaban asociadas Fabricaciones Militares y la provincia de Río Negro.

A partir de 1969, Sierra Grande creció mucho. Llegaron técnicos y obreros para trabajar en las minas y en la planta industrial. También se hicieron escuelas, un hospital y viviendas, por lo que llegó más gente para trabajar en la industria del hierro.

El poblado se transformó en una pequeña ciudad, con agua corriente, con gas, con mejores comunicaciones. Pero en 1989 el trabajo en el yacimiento se interrumpió, porque a Fabricaciones Militares, que es una empresa del gobierno nacional, no le interesaba más la producción de hierro. Fue así que Sierra Grande vio partir a muchos de sus habitantes, que fueron a buscar trabajo en otras ciudades.

## LA LINEA SUR

Mientras en el Alto Valle se comenzaba a trabajar con los frutales, en la Línea Sur estaban viviendo problemas con la producción de la lana.

Hasta 1930, la lana se vendió en otros países a buen precio pero, a partir de ese año, los precios bajaron, llevando a la

## 60 BARILOCHE Y EL BOLSON

Al mismo tiempo que en el Alto Valle del río Negro, los chacareros comenzaban con la fruticultura y comenzaban algunas industrias y los pueblos de la Línea Sur se veían afectados por la caída de los precios de la lana, en Bariloche crecía el turismo.

Ligado a él, continuaba la construcción de hoteles y, con la llegada del ferrocarril directamente desde Buenos Aires, fue mayor la cantidad de turistas que visitaron la región y creció todavía más con el mejoramiento y asfaltado de las rutas y la llegada de aviones. El primer vuelo comercial llegó a Bariloche en 1940.

Relacionadas con el turismo surgieron en Bariloche las industrias del chocolate y de la ropa tejida.

Pero además de los turistas, llegaron a Bariloche

muchas personas que se instalaron a vivir, por lo que la ciudad continuó creciendo mucho, mucho más que la mayoría de las ciudades de Río Negro.

En cambio en El Bolsón, el crecimiento del pueblo fue más lento y muchísimo menor que en Bariloche. El Bolsón continuó aislado por mucho tiempo, sin buenas rutas que lo comunicaran con otras poblaciones y regiones de Río Negro. Recién a partir de 1960 y 1970, comenzaron a llegar más personas, artesanos y pequeños agricultores en su mayoría, que buscaban un lugar tranquilo para vivir, alejado de la contaminación de las grandes ciudades como Buenos Aires. Estos pequeños agricultores fueron desarrollando, sobre todo, el cultivo de las frutas finas (frutillas, frambuesas, cerezas, guindas), agregadas al del lúpulo que se hacía desde años antes. Relacionada con el cultivo de las frutas finas se comenzó también con la elaboración de dulces.

ruina, sobre todo, a muchos pequeños productores. Los dueños de los grandes establecimientos, de las estancias, tenían más dinero para aguantar las épocas malas.

Fue así que muchos pequeños productores, que por no haber vendido bien la lana no reunieron el dinero para pagar sus deudas y los créditos, perdieron sus tierras. Los comercios cerraron y mucha gente se fue de la Línea Sur a otros lugares en busca de trabajo.

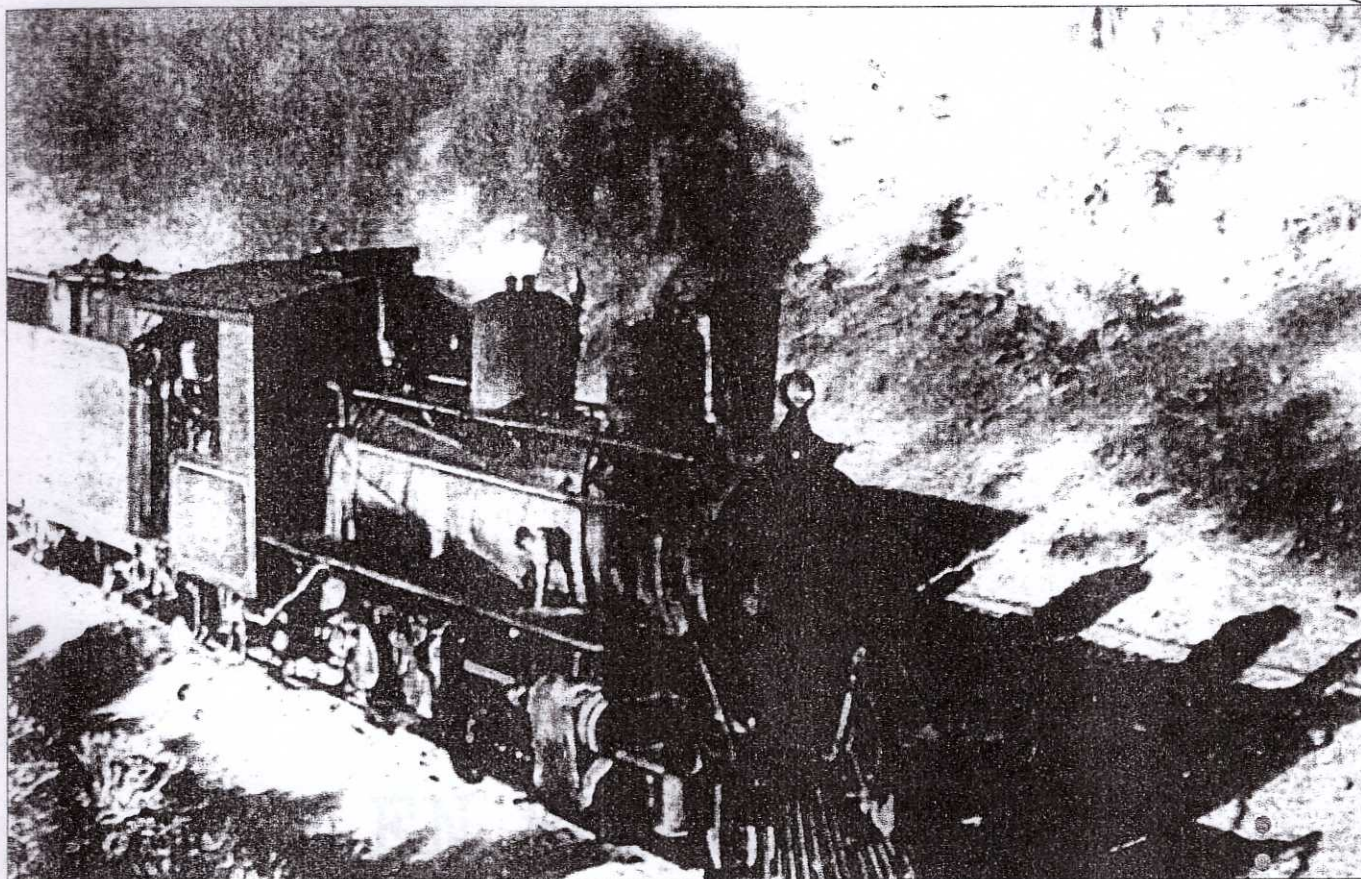
También se había expulsado a los indígenas que, dedicados a la cría de algunas ovejas, ocupaban tierras fiscales, ya que el gobierno vendió esos campos y los nuevos dueños no los querían en sus propiedades. Por lo tanto también los indígenas debieron buscar nuevos lugares para vivir en Chubut, en Santa Cruz e incluso en Chile.

En general, los pueblos de la Línea Sur no crecieron. Sólo Ingeniero Jacobacci lo

hizo porque era un centro ferroviario, es decir un lugar de cruce de dos líneas férreas: la que va desde Viedma hasta Bariloche y la "Trochita" que es un tren que va desde Jacobacci hasta Esquel, en Chubut.

También colaboró en ese crecimiento el comienzo, a partir de 1940, de la explotación minera, en particular de diatomita y arcilla. Estas actividades motivaron la llegada de algunos nuevos pobladores a Jacobacci. También a partir de 1940 se empezó a trabajar un poco en minería en otros lugares de la línea Sur, como Valcheta, Ñorquincó y Los Menucos.

Entre los años 1960 y 1970, la actividad minera comenzó a crecer mucho más, pero a pesar de estas nuevas actividades, los habitantes de los pueblos y del campo en la Línea Sur, continuaron teniendo grandes dificultades para mejorar un poco su calidad de vida.



"La Trochita", curioso ferrocarril de trocha angosta, asiste a los pobladores de la Línea Sur rionegrina. (Foto "La Nación")

## CATRIEL

De esta localidad todavía no hemos hablado. Veamos pues su historia.

En 1899, el mismo año de la gran crecida del río Negro que destruyó el viejo pueblo de General Roca, el gobierno nacional dispuso que se creara una colonia en este lugar cercano al río Colorado. Cuando algunos hombres del gobierno llegaron hasta allí para medir las tierras, se encontraron con un asentamiento indígena, entre los que había algunos descendientes del cacique Catriel.

Poco después llegaron algunos colonos que comenzaron a criar ganado. Pero el pequeño poblado no creció mucho.

Pasó el tiempo y casi 50 años después de la creación de la colonia de Catriel, se encontró petróleo en la zona.

La explotación del petróleo llevó

muchas personas para trabajar y vivir a Catriel. El pequeño poblado se transformó así en ciudad, en 1965.

Pero las cosas cambiaron en estos últimos años. En 1991 decayó la actividad petrolera cuando la principal empresa del Estado, YPF, fue privatizada. Por eso, muchos de los que estaban empleados en esta empresa perdieron sus puestos de trabajo y toda la población de Catriel sufrió la situación, aunque en menor medida continúa la extracción de petróleo en la zona.

Es así como, también aquí, muchos pobladores debieron ir a buscar trabajo en otros lugares, mientras otros pensaron en nuevas actividades que les permitieran trabajar y vivir. Comenzaron, entonces, a desarrollar la agricultura y, a partir de la producción de forrajes, la cría de ganado bovino y ovino. A esto se está agregando la producción de miel y de vinos.

# UNIDAD IV ( anexo )

## HORIZONTES EN PERSPECTIVA CONTRIBUCIONES PARA LA HISTORIA DE RIO NEGRO 1884-1955 Vol. I



con la Iglesia, fue un católico ferviente y practicante. Antes de ser nombrado gobernador del Río Negro, había ocupado diversos cargos públicos: fiscal, ministro (1885) y gobernador de Jujuy; senador nacional (1886-1895) y gobernador del Chubut (1895-1897). Ello le permitió anudar valiosas relaciones y amistades políticas y una experiencia -de las que hacía uso cotidiano- todo lo que se trasunta en la elaboración de sus innumerables informes y propuestas.<sup>8</sup> Sus innegables buenos contactos con el centro del poder nacional le daban la suficiente libertad para actuar y emitir opiniones (generalmente bien fundadas) sin temores, y logrando a menudo hacer primar sus puntos de vista en defensa de los intereses del Territorio del Río Negro.

### **El Ferrocarril del Sud y la vía Bahía Blanca-Confluencia: finalidad de su construcción y consecuencias para Río Negro**

Hacia 1894 el conflicto limítrofe con Chile comenzó nuevamente a agravarse. La carrera armamentista iniciada por ese país y los comentarios sobre la posibilidad de una guerra inminente repercutieron desfavorablemente en los negocios, obligando al gobierno argentino a prepararse para una contingencia extrema. El Ferrocarril del Sud (que abarcaba toda la pampa húmeda) construyó por contrato de 1896, la vía Bahía Blanca-Confluencia. La urgencia por contar con este medio de comunicación la relata un alto funcionario británico de ese ferrocarril, Arturo Coleman (1949:156): *"La primera medida que tomó fue promover la construcción de una línea férrea estratégica para poder colocar, rápidamente, en caso de conflicto, un ejército en la cordillera de los Andes."* Pero un inconveniente fue la imposibilidad de donar las tierras por donde cruzaría (como se había hecho en otros casos), pues éstas ya eran de dominio privado, lo que obligó al gobierno a entregar beneficios extraordinarios a la empresa constructora. En un tiempo increíblemente reducido (teniendo en cuenta la época) se construyó el ferrocarril y el telégrafo, quedando ambos inaugurados el 1 de junio de 1899 con la presencia del presidente Roca y una gran comitiva oficial. En ese mismo momento se producía la gran inundación producida por el río Negro (ver más abajo). Antes de esa fecha habían quedado unidos por ferrocarril con la Capital Federal distintos puntos del Territorio del Río Negro, ya que a medida que avanzaba la construcción desde Bahía Blanca y se completaban los tramos, se los iba habilitando. De esta forma, en septiembre de 1897, Río Colorado se constituye en la primera estación ferroviaria de Río Negro; la seguirá Choele Choel en junio de 1898 y luego Chelforó el último día de ese año. Aunque la finalidad principal fuera por una estrategia de guerra, el Ferrocarril del Sud no llegó a ser utilizado militarmente al solucionarse el conflicto con Chile por la vía pacífica. Pero la obra ejecutada se constituyó en uno de los pilares del desarrollo de una amplia región, hasta entonces casi olvidada por los poderes públicos.

### **La gran inundación del río Negro de 1899**

Desde antaño, a través de la experiencia directa y variados estudios y exploraciones, se conocían los peligros que representaban las corrientes del río Negro. A pesar de ello, durante los últimos veinte años del siglo XIX la población se había asentado casi con exclusividad en las riberas del río (como se vio más arriba). Si bien todos los años debían afrontar los trastornos producidos por el aumento del caudal de

---

<sup>8</sup> A.H.R.N., Sección Gobernación.

las aguas, éstos se compensaban con los beneficios que para la producción costera implicaba este "riego natural", especialmente ante la carencia de sistemas artificiales eficientes.

Estos dos aspectos de un mismo asunto -el peligro de las crecientes y la falta de riego artificial- llevaron a las autoridades nacionales a contratar al ingeniero italiano César Cipolletti para que realizara un estudio y lo volcara en un plan general de aprovechamiento y regulación de los ríos Limay, Neuquén, Negro y Colorado (por decreto de diciembre de 1898). El trabajo de campo de este eminente profesional, coincidió con la creciente extraordinaria de junio de 1899, lo que le permitió apreciar sobre el terreno la magnitud del problema. El exhaustivo informe presentado (Cipolletti, César, 1899), incluía un programa de obras para regulación y utilización de las aguas, que no se realizaron por las especiales circunstancias internacionales del conflicto con Chile.

La creciente extraordinaria de 1899 marca -en nuestra opinión- el fin de una época y el comienzo de un período distinto. El propio gobernador Eugenio Tello (en su Memoria de la Gobernación de 1900) sintetiza así sus consecuencias: *"La inundación fue casi todo el valle del río Negro en la extensión de doscientas leguas cuadradas, destruyendo casas, alambradas, sembrados y el pueblo de Roca con mil habitantes, el de Viedma con dos mil y parte del de Pringles con cuatrocientos; sin que haya habido que lamentar desgracias personales. Siendo raras las demás casas que en esta extensión no hayan sufrido grandes desperfectos, calculándose en seis millones de pesos moneda nacional las pérdidas sufridas."* Las poblaciones más grandes desaparecieron: el pueblo de Roca se edificará a unos kilómetros del anterior emplazamiento, hacia las bardas; el de Viedma en el mismo lugar, mientras la capital del territorio era trasladada transitoriamente a Choele Choel que, por su ubicación más elevada, se había salvado de las -esta vez- torrentosas aguas. Esta última circunstancia le permitió a Tello tomar contacto directo con la zona del Valle Medio, la que se constituiría pronto en su predilecta y solicitó y logró del gobierno nacional la formación de una colonia (por decreto de mayo 1900), con familias galesas que trajo desde el Chubut (Fulvi, Nilo, 1980).

De esta manera, con la inundación de 1899 desaparece prácticamente todo lo construido hasta entonces; pero no implicó que los habitantes abandonaran el territorio, aunque unos pocos lo hicieron. Los hechos posteriores (a favor de esa conjunción de circunstancias que hemos mencionado) parecen mostrar que el desafío que representó esta catástrofe natural fue recogido y asumido, comenzando desde entonces un nuevo proceso, en muchos aspectos de características distintas, aunque insistiendo en la búsqueda de un desarrollo agrícola en la región altovalletana, ahora sobre bases más firmes por la experiencia acumulada.

### **Situación general del Territorio del Río Negro**

Reiteramos, entonces, que los últimos años del siglo XIX representan en Río Negro una bisagra entre dos épocas bastante diferentes entre sí. Hemos querido ejemplificar a través de la presencia del primer gobernador civil, de la extensión a Río Negro del Ferrocarril del Sud y del desastre que significó en su momento la inundación, algunos aspectos de esta coyuntura histórica. Pero para comprender mejor este proceso es menester hacer algunas acotaciones.

más cercana para sacar su producción. Esta situación particular determinó el tipo de aprovechamiento agrícola con alfalfares para ganado y producción de semillas y además, pequeñas plantaciones de frutales y hortalizas para el consumo local.<sup>9</sup>

Entonces, llegados a este punto es necesario explicar que la estrecha relación entre el Estado, el capital monopolístico y los intereses de los sectores oligárquicos se torna imprescindible, nuevamente, cuando el problema del control de las crecidas y el riego para el desarrollo de las actividades productivas se plasmó en un conjunto de proyectos viables, que no experimentaron la materialización en la etapa que nos ocupa.

## **2. Actividades económicas y actores sociales**

En el Alto Valle de Río Negro, el ciclo de la alfalfa (1914) alcanzó su punto máximo de producción en 1930; aunque continua hasta finales del período territorial, no lo será como núcleo de la economía local. La pérdida en la supremacía de la alfalfa en semilla y en pasto, se debió, entre otras razones, a la caída de los precios en el mercado nacional. Señalemos que la producción de la semilla de alfalfa requiere menos mano de obra, maquinarias y cuidados intensivos. En la década de 1930 comenzó la mecanización en la zona y tras el descenso de los precios en el mercado, fue necesario producir más para mantener la rentabilidad; perdiendo espacio el arado tradicional y la fuerza de tracción a sangre. La caída en la producción coincidió con el límite de la frontera productiva pampeana entre los años 1922 y 1927.

La alfalfa como vimos -por sus características agronómicas y ecológicas- no requiere un tipo de suelo especial y al sembrarse mejora las condiciones del mismo, pudiendo obtenerse altos rendimientos económicos en poco tiempo. Las condiciones favorables del cultivo de esta forrajera perenne, permitió a los primeros chacareros irse capitalizando. Con relación al mejoramiento de la calidad de la tierra, lo que se obtiene en cuatro o cinco años con el arado, con la alfalfa se logra en un año (Vapnarsky, César; 1983: 205-208). Asimismo, permite tres o cuatro cortes por año, antes de tener que roturar nuevamente la tierra. La organización de la producción estuvo asignada a extensiones pequeñas, medianas y grandes, con un trabajo intensivo en el emparejamiento del suelo y la construcción de acequias, necesitando del esfuerzo de la unidad familiar para producir en una pequeña parcela de tierra.

Con respecto a la comercialización, el destino de la producción era el mercado local y extra-regional como alimento para la población equina regional y del ganado vacuno de la Pampa Húmeda. La ciudad de General Roca actuó como centro de acopio, en la cual se concentraba la producción y se distribuía hacia la línea sur y el área cordillerana. El resto de la producción se vendía en el litoral del país, en especial en los tiempos de inundaciones o sequías, épocas en la que adquirió mayor valor comercial. En otras regiones era utilizada la semilla para la siembra, caracterizándose las simientes locales por su alto rendimiento. Además, muchos chacareros complementaban la siembra de alfalfa con la cría de ovejas, esta última era alimento

---

<sup>9</sup> En 1942, en el Valle Inferior y Valle Medio del río Colorado existían dos explotaciones: una privada con riego por bombeo y otra también de origen privado, pero bajo la administración de la nación. En la zona de la estación Río Colorado del Ferrocarril del Sud se desarrollaban también el cultivo intensivo.

para las majadas que producían lana. En Peñas Blancas y la zona aledaña la producción tenía muy buen rinde, por la calidad de sus suelos, aproximadamente 1000 kg/ha., alcanzando dos cortes anuales (Dehais, Francisco;1999:105-109). En líneas generales, el ciclo de la alfalfa supuso la extensión de la superficie cultivada, su ocupación por una población rural dispersa y la emergencia de unos pocos pueblos con escasa población aglomerada.

La década de 1930 marca el inicio de la especialización fruti-hortícola en la zona, con el cultivo intensivo de fruta (de carozo y pepita) bajo riego y con el aporte del capital inglés en la producción, empaque, transporte y comercialización en los mercados internacionales. La compañía Argentine Fruit Distributors (AFD) se convierte en "coordinadora" de la trama productiva de la actividad. A partir de ella, se fue configurando una estructura agraria que se caracterizó por la presencia de pequeños y medianos productores -chacareros- y por una organización del trabajo que combinaba mano de obra familiar con el empleo de trabajo asalariado, en años posteriores. En este sentido, el agricultor propietario de pequeñas parcelas (diez hectáreas) se constituyó en el actor socio-económico preponderante en todo el Alto Valle. En los inicios, dedicándose al cultivo paralelo de la alfalfa, vid y frutales e intentando aumentar sus ingresos con la venta de su fuerza de trabajo en parcelas vecinas. El pequeño productor comenzó a representar un importante papel en la generación de excedentes y a participar de la acumulación del mismo. Asimismo, y desde la base productiva, los chacareros le permitieron al capital británico obtener ganancias extraordinarias, basadas en el control de todos los eslabones del sistema.

La economía en expansión, dio lugar a un mercado de trabajo dinámico que estuvo asociado a la sistematización de las tierras y a las distintas tareas culturales. De este modo, la constante y creciente demanda de fuerza de trabajo no se cubría con la mano de obra local, generando movimientos espaciales de trabajadores desde la zona cordillerana de la provincia del Neuquén y Chile. A lo largo de esta etapa y principalmente para las tareas de cosecha, arribaban a la región trabajadores golondrinas. Hacia la década de 1950, este flujo se intensificó y muchos de los trabajadores fueron acompañados por su núcleo familiar (mujer e hijos) que ayudaron a incrementar la productividad y el nivel de ingreso obtenido por el varón (Bendini, Mónica, *et al.*; 1999: 41).

El lugar dejado por el capital inglés, tras la nacionalización de los ferrocarriles en 1948, provocó un estancamiento en la economía valletana, ya que no fue reemplazado por una política estatal o de empresa pública y/o privada. La comercialización de fruta quedó en manos de consignatarios que actuaban en el Mercado de Abasto de Buenos Aires y que provocaron, tanto un cambio en la composición del capital, como la modificación de la estrategia productiva impuesta por los británicos desde los comienzos de la actividad. A partir de entonces, la región contó con la presencia de comerciantes mayoristas vinculados a los grandes mercados de distribución nacional que funcionan como los principales empacadores y exportadores: Kleppe y Cía S.R.L.; Fischer S.A.; Fruco, S.R.L.; Grisanti Hnos.; Fruta Gato Negro S.R.L.; Liguori Hnos; Cascada S.A. y Gasparri y Cía. (Bandieri, Susana, y Blanco, Graciela; 1994: 31).

En cuanto a los productores independientes, hacia fines de la década de

1940, se agruparon en asociaciones bajo la forma de sociedades anónimas, de cooperativas o de responsabilidad limitada, pudiendo acceder al empaque y en algunos casos a la conservación de frío e incursionando en el mercado interno. Sin embargo, no intervinieron en la exportación, para lo cual siguieron dependiendo del capital comercial oligopólico. El productor no participaba en la formación del precio y su evolución económica se veía fuertemente condicionada al sector intermediario.

Mientras que la década de 1950, mostró indicios de cambio en la relación del gobierno con el sector rural con políticas crediticias y subsidios para incrementar la productividad y bajar los costos de producción. Sólo mediante acciones de corto plazo: plan de inversiones, manejo cambiario (devaluación) y retenciones a las exportaciones, la producción pudo resurgir y lograr mayor rentabilidad en el mercado interno, que en el externo.

De este modo, en el marco de la modernización para el sector productivo que se venía desarrollando en la Argentina desde mediados de la década de 1950; es recién a partir de la década de 1960 que en el Alto Valle cristalizó una nueva estructura productiva, acentuada por el desarrollo tecnológico que posibilitó ampliar la cadena con la incorporación del frío. Durante este período, la introducción de innovación tecnológica -ley 14781 de promoción industrial-<sup>10</sup> transformó los procesos de trabajo, impactó en la demanda cualitativa de los trabajadores y permitió desarrollar formas de articulación entre empresarios y pequeños productores. Asimismo, se produjeron mejoras en cuanto al transporte de la fruta: a partir de la década de 1960 declina el uso del ferrocarril y es reemplazado por el transporte automotor -camión termoconjuntamente con la pavimentación de la ruta nacional N° 22.

En la etapa territorial, el desarrollo de la vitivinicultura otorga complejidad a la estructura productiva altovalletana. Por una parte, con los establecimientos agrícolas que efectuaban las inversiones de capital necesarias en equipamiento e incorporaron mano de obra especializada para elaborar un vino de calidad enológica y, por otra parte, con los pequeños y medianos bodegueros que producían vinos comunes para el mercado regional. Según los datos relevados, las primeras bodegas se instalaron en Contralmirante Guerrico y en General Roca. El establecimiento que conforman en 1910 los ingenieros Humberto Canale y Luis A. Huergo fue la primera bodega de relevancia económica en cuanto a cantidad de producción y técnicas de laboreo.<sup>11</sup> Canale y Huergo, trabajaron en las obras de irrigación del valle y como tantos otros, adquirieron sus primeras parcelas en la zona. A raíz de esa importante construcción se afincaron empresarios de distintas zonas en el valle: Gareiso, Lemos, Peuser, Menguelle, Piñeiro Sorondo, Lavallol, Zorrilla, los hermanos González Larrosa, Muñoz, Escales, Fernández, Casterás, entre otros.<sup>12</sup> En Allen, Patricio Piñeiro Sorondo, durante la

10 "La ley 14781 de promoción industrial, sancionada en 1958, favoreció la importación de maquinarias y equipos, autorizando el libre ingreso de bienes de capital no producidos localmente, y tuvo una gran incidencia sobre la industria local en términos de re-equipamiento y actualización tecnológica" (Barbero, María I., 2001: 83).

11 Huergo se asoció con Canale para poner en producción 400 has. dentro de las cuales 100 has. fueron plantadas con viñas. La bodega elaboraba vinos que seguían las tecnologías europeas y que permitieron considerarla de avanzada para la época.

12 Recordemos que la vasta zona comprendida entre las estaciones A. Stefenelli y Cervantes, conocida con el nombre de Colonia Rusa, constituyó también un sector de grandes posibilidades para emprendimientos, entre otros lugares del espacio; como la descripción que se hace para la época de las localidades valletanas (Rodríguez, 1947: 125-172).